

1 Change! Energy GmbH

Lister Straße 11
30163 Hannover

Tel 0511 515127-0

Postfach 51 04 21
30634 Hannover

E-Mail kundenservice@change-energy.de

Internet www.change-energy.de

Change! Energy GmbH • Postfach 51 04 21 • 30634 Hannover

Vertragsnummer
C3123456 **3**

Zählernummer
87654321 **4**

Abnahmestelle
Changeweg 1
12345 Energystadt **5**

Rechnungsnummer
DR-31415926 **6**

Datum
06.06.2019

2 Frau Maria Muster
Changeweg 1
12345 Energystadt

7  Ihre Gasrechnung

8 Abrechnungszeitraum: 16.02.2019– 13.05.2019

9 Verbrauch: 40 kWh

Ihr Tarif: Ökogas & Kinderlachen

Liebe Frau Muster,

herzlichen Dank, dass Sie uns Ihre Gasversorgung anvertraut haben. Damit leisten Sie einen wertvollen Beitrag zur Energiewende und unterstützen Kinder in Not.

10	Ihre Verbrauchskosten	24,59 €
11	– Ihre Zahlungen	26,00 €
12	– sonstige Guthaben	0,00 €
13	+ sonstige Forderungen	0,00 €
14	Guthaben	1,41 €

Am 21.06.2019 werden wir das Guthaben in Höhe von 1,41 € auf das Konto IBAN XXXXXXXXXXXXXXXXXXXX0200 (VR-Bank Flehe) überweisen. Falls diese Bankverbindung nicht aktuell ist, melden Sie sich bitte bei uns.

15	Ihr neuer Abschlag	beginnend ab
	8,00 €	01.07.2019

Ihren Abschlag ziehen wir per SEPA-Lastschrift jeweils zum 1. Tag des Monats von Ihrem Konto ein.

Im **Change! Energy-Kundenportal** können Sie mit wenigen Klicks rund um die Uhr Ihre Abschläge und Bankverbindungen ändern, Rechnungen einsehen und vieles mehr: **kundenservice.change-energy.de**.

Beste Grüße

Ihr **Change! Energy**-Team

Rechnungsdatum 06.06.2019

Rechnungsnummer DR-31415926

Vertragsnummer C3123456

16 Ihre Verbrauchsmengen

Zählernummer	Zeitraum von	Zeitraum bis	Zählerstand alt	Zählerstand neu	Differenz m ³
87654321	16.02.2019	13.05.2019	315 ^b	319 ^b	4 m ³
17 a Kundenablesung	18 b Netzbetreiberablesung	19 c Hochrechnung Netzbetreiber		d rechnerische Ermittlung	20
Differenz m ³	x	Brennwert	x	Zustandszahl	= Verbrauch kWh
4 m ³		10,258		0,9692	40 kWh
Gesamt					40 kWh

Bei Umwandlung nach dem thermischen Gasverfahren gilt: **Differenz m³ x Brennwert x Zustandszahl = Verbrauch in kWh.**

Brennwert und Zustandszahl sind lieferstellenabhängige Faktoren.

Der Brennwert ist ein Maß für die im Gas enthaltene Wärmeenergie und ist abhängig von der Qualität des Gases.

Die Zustandszahl beschreibt das Verhältnis des Gasvolumens vom Normzustand zum Betriebszustand.

21 Ihre Verbrauchskosten

Bezeichnung	Zeitraum von	Zeitraum bis	Menge	x	Preis je Einheit	=	Nettobetrag
22 Grundpreis	16.02.2019	13.05.2019	87	Tage	78,646 €/Jahr		18,75 €
Arbeitspreis	16.02.2019	13.05.2019	40	kWh	4,78 ct/kWh		1,91 €
23 Nettoentgelt Gas							20,66 €
zuzüglich Umsatzsteuer (19 %)							3,93 €
Bruttoentgelt Gas							24,59 €

24 Ihre Zahlungen im Abrechnungszeitraum

Buchungsdatum	Buchungstext	Bruttobetrag
02.05.2019	Abschlag April 2019	13,00 €
02.05.2019	Abschlag März 2019	13,00 €
Summe Zahlungen		26,00 €

Ihr Abschlag für Mai 2019 wird in der nächsten Abrechnung berücksichtigt, da der größere Teil des Monats in den Abrechnungszeitraum der Folgerechnung fällt.

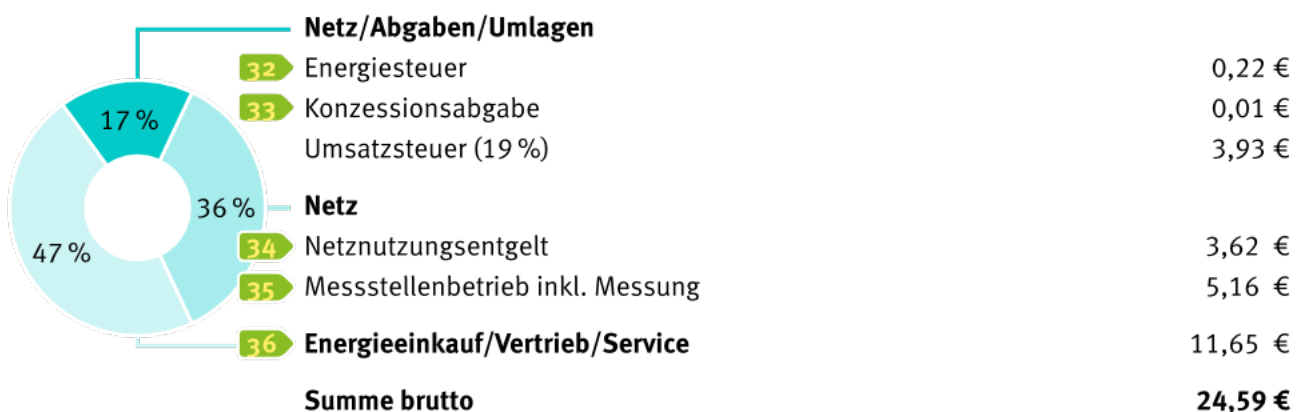
Ihr neuer Abschlag	Nettobetrag	Ust. 19 %	Bruttobetrag
	6,72 €	1,28 €	8,00 €

Rechnungsdatum 06.06.2019 **Rechnungsnummer** DR-31415926 **Vertragsnummer** C3123456

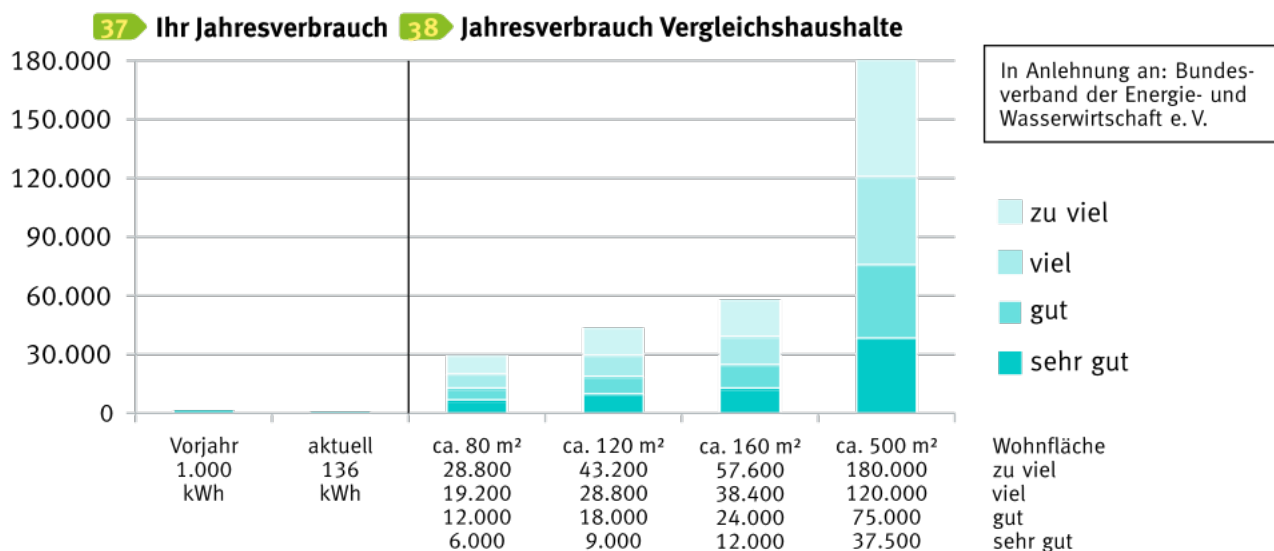
25 Ihr Netzbetreiber: **26** Codenummer Ihres Netzbetreibers: **Zählpunkt:** **27**
 Netzgesellschaft 9870016300004 DE700876543210000000000211385321
 Düsseldorf mbH

28 Marktlokation: **29** Messstellenbetreiber: **30** Messlokation:
 10123581321 Netzgesellschaft Düsseldorf mbH DE700876543210000000000211385321

31 **Zusammensetzung Ihrer Verbrauchskosten** **Betrag**



Verbrauchsübersicht



Weitere Informationen rund um Ihren Vertrag und das Energiesparen

Informationen zu Ihrem Vertrag

Unsere Leistungen umfassen die Lieferung von Change! Energy-Ökogas einschließlich der Abwicklung der Netznutzung. Ihr Vertrag läuft mit einer Vertragslaufzeit bis zum 15.02.2020 und verlängert sich um jeweils 12 Monate, wenn er nicht mit einer Frist von 6 Wochen vor Ablauf der Vertragslaufzeit gekündigt wird. Das Recht zur Kündigung aus wichtigem Grund bleibt unberührt. Weiterführende Vertragsdetails sind im Kundenportal für Sie hinterlegt.

Allgemeine Informationen zu Ihrem Vertrag (Preisanpassung; Abrechnung und Zahlung; Haftung und Entschädigungsregeln; Lieferantenwechsel; aktuelle Informationen zu den geltenden Tarifen) finden Sie in unseren Allgemeinen Geschäftsbedingungen unter: www.change-energy.de/agb.

Ihr Kundenservice bei Change! Energy

Im **Change!-Energy**-Kundenportal können Sie mit wenigen Klicks rund um die Uhr Ihre Abschlüsse und Bankverbindungen ändern, Rechnungen einsehen und vieles mehr: kundenservice.change-energy.de. Sie haben noch Fragen? Rufen Sie uns einfach an: 0511 515127-0. Wir beraten Sie gern persönlich von montags bis freitags von 8 bis 18 Uhr.

Sie sind anderer Meinung?

Auch bei Meinungsverschiedenheiten ist es immer unser Ziel, gemeinsam mit Ihnen eine gute Lösung zu finden. Sprechen Sie uns in diesem Fall bitte über die oben stehenden Kontaktwege direkt an.

Sollten wir gemeinsam einmal nicht weiterkommen, haben Sie als Privatkunde die Möglichkeit, sich an die Schlichtungsstelle Energie e. V. zu wenden: Friedrichstraße 133, 10117 Berlin, Telefon: 030 2757240-0, E-Mail: info@schlichtungsstelle-energie.de, Internet: www.schlichtungsstelle-energie.de.

Zudem stellt Ihnen der Verbraucherservice Energie der Bundesnetzagentur Informationen zu Streitbeilegungsverfahren zu geltendem Recht und den Rechten von Privatkunden zur Verfügung: Postfach 8001, 53105 Bonn, Telefon: 030 22480-500, E-Mail: verbraucherservice-energie@bnetza.de.

Steuerlicher Hinweis gemäß § 107 Energiesteuer-Durchführungsverordnung (EnergieStV)

„Steuerbegünstigtes Energieerzeugnis! Darf nicht als Kraftstoff verwendet werden, es sei denn, eine solche Verwendung ist nach dem Energiesteuergesetz oder der Energiesteuer-Durchführungsverordnung zulässig. Jede andere Verwendung als Kraftstoff hat steuer- und strafrechtliche Folgen! In Zweifelsfällen wenden Sie sich bitte an Ihr zuständiges Hauptzollamt.“

Erklärungen zur Gas-Musterrechnung

Zurück zu Rechnungsseite:



1. Unser Kundenservice ist am besten per E-Mail oder Telefon zu erreichen. Viele Anliegen können Sie ganz bequem im *Change! Energy*-Kundenportal erledigen: kundenservice.change-energy.de. Sie können uns auch gerne per Post kontaktieren.
2. Die Rechnungsadresse ist die Adresse, an die die Rechnung geschickt wird. Sie kann von der Adresse, an der das Gas verbraucht wird, abweichen.
3. Für jeden angemeldeten Zähler erhalten Sie eine individuelle Vertragsnummer. Dieser Vertragsnummer sind Ihre persönliche Daten, die Angaben zur Lieferstelle sowie alle Zahlungsvorgänge zugeordnet. Bitte geben Sie im Kontakt mit *Change! Energy* und bei Zahlungen immer Ihre Vertragsnummer an.
4. Mit der Zählernummer wird der Zähler identifiziert, der den Verbrauch an einer Verbrauchsstelle misst. Die Zählernummer finden Sie auf der Vorderseite Ihres Energiezählers.
5. Die Abnahmestelle wird auch als Verbrauchsstelle oder Lieferstelle bezeichnet: Hierhin wird die Energie geliefert.
6. Die Rechnungsnummer dient zur eindeutigen Identifikation Ihrer Rechnung.
7. Hier sehen Sie, um welche Art von Rechnung es sich handelt (z. B. Strom oder Gas, Verbrauchsrechnung oder Schlussrechnung).
8. Für diesen Zeitraum wurde die Energielieferung abgerechnet.
9. Dies ist der Gesamtverbrauch für den oben angegebenen Zeitraum (detaillierte Informationen entnehmen Sie bitte Seite 2 unter dem Punkt „Ihre Verbrauchsmengen“).
10. Hier sehen Sie ihre angefallenen Kosten aufgrund des Verbrauchs im Abrechnungszeitraum (detaillierte Informationen entnehmen Sie bitte Seite 2 unter dem Punkt „Ihre Verbrauchskosten“).
11. Hier werden die eingegangenen Abschlagszahlungen für den Abrechnungszeitraum und sonstige Zahlungen aufgeführt. Sollte das Ende des Abrechnungszeitraums vor dem 16. eines Monats liegen (z. B. 01.01.2016–15.08.2016) wird der gezahlte Abschlag für diesen Monat in der kommenden Abrechnung berücksichtigt.
12. Details dazu finden Sie ab Seite 2.
13. Details dazu finden Sie ab Seite 2.
14. Hier wird Ihre Nachzahlung oder Ihr Guthaben aufgeführt (Differenz zwischen „Ihre Verbrauchskosten“ und „Ihre Zahlungen“).

15. Ihr neuer Abschlag basiert auf dem letzten Verbrauch (ggf. hochgerechnet auf ein Jahr) sowie der gültigen Preise.
16. Unterschiedliche Zeiträume ergeben sich aus Änderungen des Preises, des Produktes bzw. unter Berücksichtigung gemeldeter Zählerstände.
17. Der Kunde liest selbstständig oder nach Erhalt einer Ablesekarte vom Netzbetreiber seinen Zählerstand ab.
18. Hier wird die Ablesung durch den Netzbetreiber vor Ort durchgeführt. Gelegentlich kann es vorkommen, dass der Netzbetreiber auch eine Ablesung, die per Ablesekarte angefordert wurde, als Netzbetreiberablesung darstellt.
19. Dieser Wert wurde aufgrund von vorherigen Zählerständen vom Netzbetreiber errechnet und kann vom tatsächlichen Wert abweichen.
20. Dies ist ein Zwischenwert, der von *Change! Energy* aufgrund von vorliegenden Werten des Netzbetreibers ermittelt wurde. Er wird z. B. bei einer Preisanpassung benötigt.
21. Die Verbrauchskosten errechnen sich aus den ermittelten Verbrauchsmengen für die jeweiligen Zeiträume und den entsprechenden Preisen.
22. Der Grundpreis beinhaltet Preisbestandteile, die unabhängig vom Verbrauch sind. Hierzu zählen unter anderem Kosten für Messung und Messstellenbetrieb. Die Berechnung erfolgt anteilig entsprechend des Abrechnungszeitraumes und wird netto ausgewiesen. Die Umsatzsteuer wird zum Gesamtbetrag hinzuaddiert.
23. Der Arbeitspreis ist der Preis, der pro verbrauchter Kilowattstunde (kWh) netto ausgewiesen wird. Die Umsatzsteuer wird zum Gesamtbetrag darunter hinzuaddiert.
24. Hier sehen Sie die geleisteten Zahlungen für den Abrechnungszeitraum im Überblick. Sollte das Ende des Abrechnungszeitraums vor dem 16. eines Monats liegen (z. B. 01.01.2016–15.08.2016) wird der gezahlte Abschlag für diesen Monat in der kommenden Abrechnung berücksichtigt.
25. Die Netzbetreiber sind per Gesetz zuständig für den Aufbau, Ausbau und die Erhaltung der Strom- und Gasnetze eines klar definierten Gebiets. Zu ihren Aufgaben zählen unter anderem die sachgemäße Wartung von Leitungen und die Betreuung von Zählern.
26. Diese Nummer dient der Identifikation des örtlichen Netzbetreibers, an dessen Netz die Lieferstelle angeschlossen ist.
27. Über die Zählpunktbezeichnung kann der Standort der Verbrauchsstelle identifiziert und dem Zähler zugeordnet werden.
28. Die Marktlokation ist der Ort, an dem Energie verbraucht wird. Er ist Anknüpfungspunkt für Belieferung und Bilanzierung. Es handelt sich dabei um ein rein bilanzielles und abrechnungstechnisches Konstrukt.

29. Der Messstellenbetreiber ist in der Regel der Netzbetreiber vor Ort, der für den Einbau und Betrieb von Messsystemen und Messeinrichtungen verantwortlich ist.
30. Die Messlokation ist der Ort, an dem Energie gemessen wird. Abbildung Messtechnik, Basis für Messwert (Rohdaten).
31. Hier sind alle Entgelte, Steuern und Abgaben genannt, die auf die Kosten für die Energiebelieferung aufgeschlagen werden. Diese erhebt *Change! Energy* als Lieferant und leitet sie an die berechtigten Stellen weiter.
32. Das Energiesteuergesetz hat das Mineralölsteuergesetz abgelöst. Es ist ein Verbrauchssteuergesetz, das Vorgaben der EU umsetzt. Es regelt die Besteuerung aller Energiearten, sowohl fossiler Herkunft (Mineralöle, Erdgas, Flüssiggase und Kohle) als auch nachwachsender Energieerzeugnisse (Pflanzenöle, Biodiesel, Biodiesel, Bioethanol und synthetischer Kohlenwasserstoffe aus Biomasse als Heiz- oder Kraftstoff) in der Bundesrepublik Deutschland.
33. Abgabe an die Kommunen für die Nutzung von öffentlichen Verkehrswegen für Strom- und Erdgasleitungen.
34. Die Netznutzungsentgelte sind Entgelte, die Strom- und Gasnetzbetreiber für die Nutzung Ihres Netzes zur Durchleitung von Strom oder Gas von den Netznutzern erheben.
35. Der Messstellenbetrieb umfasst den Ein- und Ausbau, sowie den Betrieb und die Wartung von Zählern. Dieser wird vom Betreiber des Energieversorgungsnetzes oder von einem externen Messstellenbetreiber übernommen.
Der Netzbetreiber stellt dem Energieversorger die Kosten für die Ableseung, das Erfassen, Verarbeiten und Weiterleiten der Verbrauchsdaten des Strom- oder Gaszählers in Rechnung. Diese Kosten gibt der Energieversorger an den Kunden weiter.
36. Deckung der *Change! Energy*-Kosten.
37. Hier sehen Sie, wie sich Ihr Jahresverbrauch gegenüber dem Vorjahr entwickelt hat.
38. Diese Grafik zeigt den durchschnittlichen Verbrauch von Haushalten in Deutschland.